

畜 産 第 2 2 5 6 号
令和 8 年（2026 年） 2 月 5 日

関係各位

北海道農政部食の安全・みどりの農業推進監

旧正月の時期における家畜防疫対策の再徹底について

日頃より、本道の家畜衛生の推進に御理解と御協力をいただき感謝申し上げます。

このことについて、別添のとおり農林水産省消費・安全局長から通知がありました。

農場への病原体の侵入防止対策につきましては「年末年始及び旧正月の時期における家畜防疫対策の徹底について」（令和 7 年 12 月 24 日付け畜産第 1989 号）により、貴会構成員等の関係者へ飼養衛生管理基準を遵守徹底するよう注意喚起いただいているところですが、より一層の警戒が必要である旨、改めて注意喚起をしていただきますようお願いいたします。

連絡先

生産振興局畜産振興課主査(防疫)

電話:011-204-5441(ダイヤルイン)

電話:011-231-4111(内線 27-783)

E-mail : sakakibara.shinichi@pref.hokkaido.lg.jp

7 消 安 第 6 4 6 4 号
令 和 8 年 2 月 3 日

別記 1（都道府県畜産主務部長） 殿

農林水産省消費・安全局
動 物 衛 生 課 長

旧正月の時期における家畜防疫対策の再徹底について

口蹄疫、アフリカ豚熱等に係る防疫対策については、「年末年始及び旧正月の時期における家畜防疫対策の徹底について」（令和 7 年 12 月 23 日付け 7 消安第 5600 号農林水産省消費・安全局長通知）等により、生産者をはじめとする畜産関係者等へ御指導いただいているところです。

口蹄疫について、本年 1 月 31 日、韓国仁川広域市江華郡の牛飼養農場（246 頭）で、2025 年 4 月（O 型）以来、9 ヶ月ぶりに発生した旨、韓国当局から公表されました。同国では、本病の拡散防止のため、発生農場における殺処分等の防疫措置、周辺地域における集中的な消毒、偶蹄類農場やと畜場・飼料工場など畜産関係施設の従事者及び車両に対する一時移動中止並びに発生地域における緊急ワクチン接種及び臨床検査が実施されています。また、アフリカ豚熱についても、同国においては 2019 年 9 月以降、継続的な発生があり、本年 1 月 26 日、これまで本病の発生が確認されていなかった全羅南道の豚飼養農場においても発生が確認されています。

このような中、これから旧正月（2026 年 2 月 17 日）の時期を迎え、人や物の動きが一層活発になることが見込まれます。このため、農林水産省では、入国者の携帯品や国際郵便物の検査等の水際対策を強化しています。加えて、農場における病原体の侵入防止対策の徹底が最も重要であることから、各都道府県においては、我が国と地理的に近く人的交流も多い韓国での発生状況も踏まえ、下記について生産者等へ改めて御指導いただきますようお願いいたします。

記

1 畜産関係者等の海外渡航の自粛等

（1） 畜産関係者については、口蹄疫、アフリカ豚熱等の発生地域や非清

浄地域への不要不急の渡航を自粛すること。また、やむを得ず渡航する場合には、農場への立入りや家畜との接触を避けるとともに、帰国時には衣服や靴の消毒等適切な防疫措置を行うこと。

- (2) 外国人技能実習生等の外国人従業員を受け入れている畜産関係者等においては、日本への持込みが禁止されている肉製品等が、外国人従業員の母国を含む海外から携帯品や国際郵便物等によって持ち込まれることのないよう、外国人従業員への周知を徹底すること。なお、外国人従業員が受け取る国際郵便物等の中に肉製品等を確認した場合は、直ちに動物検疫所に連絡すること。

2 農場における病原体侵入防止対策の徹底

- (1) 家畜の所有者（家畜の所有者以外に飼養衛生管理者がいる場合は当該飼養衛生管理者）は、衛生管理区域に入場する飼養者、獣医師、家畜人工授精師、飼料等の運搬事業者、集乳業者、家畜の導入・出荷に携わる者、工事事業者、生産者団体職員等の全ての者が、車両の消毒、当該衛生管理区域専用の衣服及び長靴の着用、手指消毒等を徹底するようにすること。
- (2) 飼養管理に関係のない者が衛生管理区域へ立ち入らないよう、境界を明確化するとともに看板等により注意を促すこと。
- (3) 野生動物の侵入防止のための防護柵、防鳥ネット、畜舎の壁・天井等に穴や破損箇所、隙間等がないか再点検し、不備等を認めた場合は直ちに改善を図るなど、現場の「隙」を埋めること。

3 飼養家畜の健康観察、異状を認めた場合の早期通報の徹底

家畜の所有者は、口蹄疫、アフリカ豚熱等の特定症状についてよく習熟するとともに、飼養家畜の健康観察を毎日入念に行い、特定症状の疑いがある家畜を発見したときは、夜間、早朝、土曜日、日曜日等管轄の家畜保健衛生所の閉庁時であっても速やかに通報すること。また、都道府県は、聞き取りの結果、特定疾病の発生が否定できない場合は、直ちに家畜防疫員を通報のあった農場に派遣するとともに、速やかに動物衛生課に通報すること。

(別記 1)

北海道農政部長
青森県農林水産部長
岩手県農林水産部長
宮城県農政部長
秋田県農林水産部長
山形県農林水産部長
福島県農林水産部長
茨城県農林水産部長
栃木県農政部長
群馬県農政部長
埼玉県農林部長
千葉県農林水産部長
東京都産業労働局農林水産部長
神奈川県環境農政局農政部長
新潟県農林水産部長
富山県農林水産部長
石川県農林水産部長
福井県農林水産部長
山梨県農政部長
長野県農政部長
岐阜県農政部長
静岡県経済産業部長
愛知県農業水産局長
三重県農林水産部長
滋賀県農政水産部長
京都府農林水産部長
大阪府環境農林水産部長
兵庫県農林水産部長
奈良県食と農の振興部長
和歌山県農林水産部長
鳥取県農林水産部長
島根県農林水産部長
岡山県農林水産部長

広島県農林水産局長
山口県農林水産部長
徳島県農林水産部長
香川県農政水産部長
愛媛県農林水産部長
高知県農業振興部長
福岡県農林水産部長
佐賀県農林水産部長
長崎県農林部長
熊本県農林水産部長
大分県農林水産部長
宮崎県農政水産部長
鹿児島県農政部長
沖縄県農林水産部長



韓国で口蹄疫が発生！



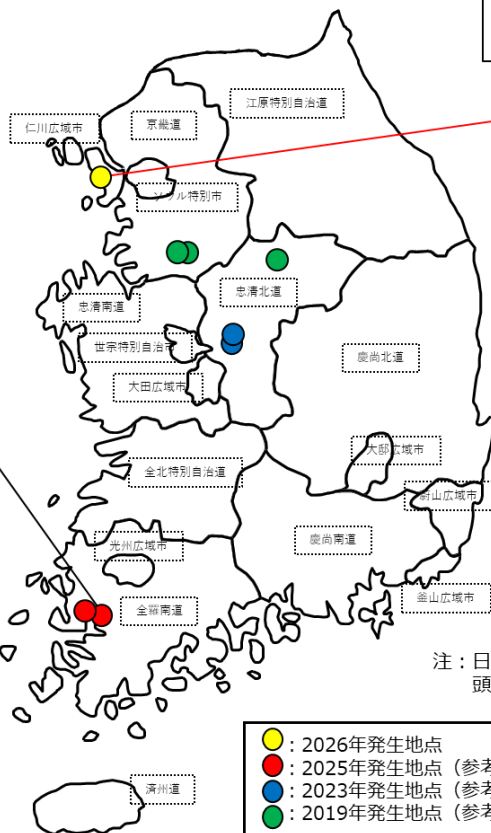
今一度、発生予防を徹底しましょう！

韓国では、2026年1月に9ヶ月ぶりに口蹄疫の発生が確認されました。現在、我が国へ侵入するリスクが極めて高い状況が続いています。

2026年2月2日時点
農林水産省動物衛生課

全羅南道（19件）

2025年3月13日（確定日は14日）
霊岩郡 牛：1件（O型）
2025年3月14日（確定日は15日）
霊岩郡 牛：3件（O型）
2025年3月15日（確定日は16日）
務安郡 牛：1件（O型）
2025年3月17日
霊岩郡 牛：3件（O型）
2025年3月18日
霊岩郡 牛：2件（O型）
2025年3月19日
霊岩郡 牛：2件（O型）
2025年3月20日
霊岩郡 牛：1件（O型）
2025年3月23日
霊岩郡 牛：1件（O型）
2025年4月10日
務安郡 豚：2件（O型）
2025年4月12日
務安郡 豚：2件（O型）
2025年4月13日
務安郡 豚：1件（O型）



仁川広域市（1件）

2026年1月30日（確定日は確認中）
江華郡 牛：1件（O型）

注：日付はWOAH報告の発生日
頭数は当該農場で飼養されている感受性動物数

●：2026年発生地点
●：2025年発生地点（参考）
●：2023年発生地点（参考）
●：2019年発生地点（参考）

牛農家の皆様へ

発生予防の徹底をお願いします！

- ☐ 農場の出入口に看板を設置するなどにより、関係者以外の立入を制限しましょう。
- ☐ 農場の出入り時は、専用の靴・衣服を着用し、手指を消毒するとともに、持ち込む物品や出入りする車両の消毒を徹底しましょう。
- ☐ 畜舎専用の靴の着用や畜舎出入口に踏込消毒槽等を設置することにより、出入りする人の靴底の消毒を徹底しましょう。
- ☐ 従業員の方も含め、口蹄疫が発生している国への渡航は可能な限り控えるとともに、これらの国からの郵便物等は衛生管理区域に持ち込まないようにしましょう。
- ☐ 毎日、飼養家畜の健康観察を行い、疑わしい症状があれば直ぐに通報しましょう。



裏面も
チェック！



専用の衣服・靴等の着用や効果的な消毒を実施しましょう！

- ・ 衛生管理区域に立ち入る場合には、**専用の靴や衣服を着用し、手指消毒を実施**しましょう。
- ・ 畜舎ごとに**専用の靴または踏込消毒を設置し、**使用しましょう。



専用の服や靴の使用、手指消毒

◎効果的な消毒のポイント

- ・ 踏込消毒槽の消毒液は、汚れて効果が薄れるので、**まずは汚れを落としてから消毒**しましょう。また、**消毒薬が汚れていたら、直ちに交換**しましょう。
- ・ 農場に出入りする車両を消毒する時は、タイヤのみを消毒するのではなく、**泥よけの内側部分まで消毒**し、衛生管理区域内で降車する場合は**農場専用のフロアマット等の使用や車内（ハンドルやドアノブ等）の消毒**を実施しましょう。



推奨される踏込消毒槽の設置方法！

②消毒液の槽



①水洗の槽



汚れをしっかりと落としてから消毒！



車両はタイヤだけでなく、**泥よけの内側まで消毒**し、**フロアマットの交換やペダル等車内も消毒**

《要注意》

- ★ **逆性石けんやアルコールは口蹄疫の消毒薬としては不適**です！
- ★ 消毒効果が弱まるので、**酸性とアルカリ性の消毒薬を同時に使用しないこと**！

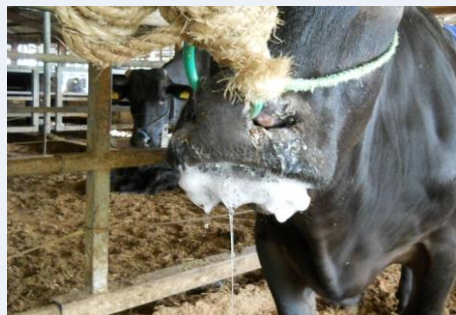
疑わしい症状は直ちに通報を！

口蹄疫は牛や豚などで発熱や食欲不振に始まり、後に**泡状のよだれ**を流したり、**口、ひづめ、乳房に水疱（水ぶくれ）**ができるのが特徴です。

＜A型口蹄疫ウイルスの感染実験の結果＞

～牛の症状～

写真：宮崎県提供



上顎口唇潰瘍



水疱が破れている

写真：動物衛生研究部門提供

毎日必ず健康観察し、これらの症状を見つけ次第、直ちに**獣医師**や最寄りの**家畜保健衛生所**に**連絡**しましょう。

牛では、**1頭のみに着目せず**、泡状のよだれを多く流している個体が多い、上記の症状が急速に広がるなど、**群としての異状の有無を確認することが重要**です。

連絡先：

最寄りの家畜保健衛生所の
連絡先を記入しておきましょう！



韓国で口蹄疫が発生！



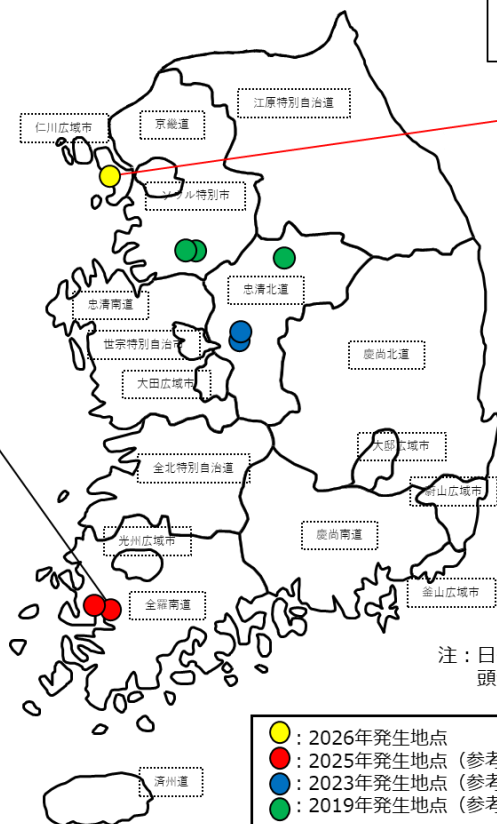
今一度、発生予防を徹底しましょう！

韓国では、2026年1月に9ヶ月ぶりに口蹄疫の発生が確認されました。現在、我が国へ侵入するリスクが極めて高い状況が続いています。

2026年2月2日時点
農林水産省動物衛生課

全羅南道（19件）

2025年3月13日（確定日は14日）
霊岩郡 牛：1件（O型）
2025年3月14日（確定日は15日）
霊岩郡 牛：3件（O型）
2025年3月15日（確定日は16日）
務安郡 牛：1件（O型）
2025年3月17日
霊岩郡 牛：3件（O型）
2025年3月18日
霊岩郡 牛：2件（O型）
2025年3月19日
霊岩郡 牛：2件（O型）
2025年3月20日
霊岩郡 牛：1件（O型）
2025年3月23日
霊岩郡 牛：1件（O型）
2025年4月10日
務安郡 豚：2件（O型）
2025年4月12日
務安郡 豚：2件（O型）
2025年4月13日
務安郡 豚：1件（O型）



仁川広域市（1件）

2026年1月30日（確定日は確認中）
江華郡 牛：1件（O型）

注：日付はWOAH報告の発生日
頭数は当該農場で飼養されている感受性動物数

●：2026年発生地点
●：2025年発生地点（参考）
●：2023年発生地点（参考）
●：2019年発生地点（参考）

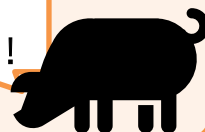
豚農家の皆様へ

発生予防の徹底をお願いします！

- ☐ 農場の出入口に看板を設置するなどにより、関係者以外の立入を制限しましょう。
- ☐ 農場の出入り時は、専用の靴・衣服を着用し、手指を消毒するとともに、持ち込む物品や出入りする車両の消毒を徹底しましょう。
- ☐ 畜舎の出入り時は、専用の靴・衣服※を着用し、手指を消毒するとともに、飼養管理で使用する物品は定期的に消毒しましょう。
※ 大臣指定地域に限る。
- ☐ 従業員の方も含め、口蹄疫が発生している国への渡航は可能な限り控えるとともに、これらの国からの郵便物等は衛生管理区域に持ち込まないようにしましょう。
- ☐ 毎日、飼養家畜の健康観察を行い、疑わしい症状があれば直ぐに通報しましょう。



裏面も
チェック！



専用の衣服・靴等の着用や効果的な消毒を実施しましょう！

- ・ 衛生管理区域に立ち入る場合には、**専用の靴や衣服**を着用し、**手指消毒**を実施しましょう。
- ・ 畜舎ごとに**専用の靴・衣服※**を着用し、**手指消毒**を実施しましょう。

※大臣指定地域に限る。



専用の服や靴の使用、手指消毒

◎効果的な消毒のポイント

- ・ 靴や衣服が汚れた時には、洗浄・消毒しましょう。踏込消毒槽の消毒液は、汚れで効果が薄れるので、**まずは汚れを落としてから消毒**しましょう。また、消毒液が汚れていたら、**直ちに交換**しましょう。
- ・ 農場に出入りする車両を消毒する時は、タイヤのみを消毒するのではなく、**泥よけの内側部分まで消毒**し、衛生管理区域内で降車する場合に**農場専用のフロアマット**等の使用や**車内（ハンドルやドアノブ等）の消毒**を実施しましょう。



推奨される踏込消毒槽の設置方法！

② 消毒液の槽

① 水洗の槽



汚れをしっかりと落としてから消毒！



車両はタイヤだけでなく、**泥よけの内側まで消毒**し、**フロアマットの交換**や**ペダル等車内も消毒**

＜＜要注意＞＞

- ★ **逆性石けんやアルコールは口蹄疫の消毒薬としては不適**です！
- ★ 消毒効果が弱まるので、**酸性とアルカリ性の消毒薬を同時に使用しないこと**！

疑わしい症状は直ちに通報を！

口蹄疫は牛や豚などで発熱や食欲不振に始まり、後に**泡状のよだれ**を流したり、**口、ひづめ、乳房に水疱（水ぶくれ）**ができるのが特徴です。

～豚の症状～

写真：宮崎県提供



＜A型口蹄疫ウイルスの感染実験の結果＞

写真：動物衛生研究部門提供



接種3日目

多数の水疱病変を確認



接種4日目

➡ **毎日必ず健康観察**し、これらの症状を見つけ次第、直ちに**獣医師**や最寄りの**家畜保健衛生所**に**連絡**しましょう。

連絡先：

（最寄りの家畜保健衛生所の
連絡先を記入しておきましょう！）